



VAL BADIA



SAONARA

11/12 SETTEMBRE 2010

RIFUGIO GARDENACCIA e salita al SASSONGHER

PROGRAMMA DI SABATO 11 SETTEMBRE – RIFUGIO GARDENACCIA - PRE JANIN

Dal parcheggio vicino alla chiesa di La Villa Alta, si prende il sentiero 11 che sale dapprima in zona prativa e poi sale ripido nel bosco a zig zag. Si giunge ad un bivio e si prende a sinistra entrando in una caratteristica gola che si risale interamente fino a sbucare sui prati nella terrazza Gardenaccia col rifugio omonimo (m.2050, ore 2 circa). Dopo una sosta per il pranzo al sacco, proseguiremo per il piacevole sentiero 1A salendo ancora per un ora circa fino a raggiungere il Pre Janin, un vasto pianoro che permette di godere di uno stupendo panorama su tutta l'Alta Badia. *Chi preferisce evitare questa ulteriore salita può aspettare il gruppo al rifugio.*

Torneremo in circa 30 minuti al rifugio e poi scenderemo per diverso percorso (sentiero 5) prima su prato e poi giù per ripidi tornantini fino al Pian della Sponeta, con rifugio. La discesa prosegue lungo un pezzo della pista da sci e poi per sentiero fino a tornare al parcheggio a La Villa. TEMPO ESCURSIONE ORE 5/6 + soste. SALITA E DISCESA M.700 CIRCA. Difficoltà E.

PROGRAMMA DI DOMENICA 12 SETTEMBRE – SASSONGHER (m.2665)

Saliremo al Col Pradat (m.2038) con l'impianto di risalita. Da qui per sentiero fino alla forcella Sassongher (m.2421). L'ultima parte del sentiero è faticosa ma si è ripagati dalla vista verso la val Badia e verso il rif. Gardenaccia. Una breve fune metallica agevola il percorso. Da qui il percorso prosegue senza attrezzatura lungo cenge detritiche fino allo spazioso tetto della cima Sassongher (m.2665). Il panorama è eccezionale, grazie alla isolata e favorevole posizione di questa montagna. La discesa avverrà lungo il medesimo percorso fino alla forcella e poi si punterà direttamente a Colfosco per il sentiero che passa nei pressi del Rifugio Edelweiss. TEMPO ESCURSIONE ORE 4/5 + soste. SALITA M.630, DISCESA M.1000. DIFFICOLTA' E / EE (un breve tratto prima della forcella è assicurato da funi metalliche. Adatto anche a chi non ha esperienza di ferrate).

I TEMPI SONO INDICATIVI E NON COMPRENDONO I RITARDI DA IMPREVISTI

Informazioni 340 2629281 ORE SERALI – www.montagnaviva.net

Luogo e ora di partenza: PARK CENTRO GROSSISTI ORE 6,00

Mezzo di trasporto : AUTO PROPRIA

Durata : vedi descrizione sopra

Dislivello : vedi descrizione sopra

Difficoltà ed equipaggiamento : E (SABATO) / E-EE (DOMENICA) – Nessuna attrezzatura da ferrata. Solo passo sicuro e no vertigini. Scarponi e bastoncini.

Ritrovo :

Percorso auto : PD – autostrada Longarone – Tai – Cortina – P.so Falzarego – Val Parola – La Villa (parcheggio presso chiesa La Villa Alta)

QUESTIONARIO DI GRADIMENTO

Ci piacerebbe conoscere il tuo parere sulla gita _____ svolta il _____

<u>Bellezza del paesaggio</u>	STUPENDA	BELLA	MEDIOCRE	PESSIMA
<u>Difficoltà tecnica del percorso</u>	FACILE	ADEGUATA	IMPEGNATIVA	TROPPO DIFFICILE
<u>Impegno fisico</u>	FACILE	ADEGUATO	IMPEGNATIVO	TROPPO DIFFICILE
<u>Logistica (trasferimenti, impianti)</u>	OTTIMA	ADEGUATA	DISAGEVOLE	PESSIMA
<u>Pernottamento (vitto e alloggio)</u>	OTTIMO	ADEGUATO	SCARSO	PESSIMO
<u>Costi</u>	BUONI	ACCETTABILI	ELEVATI	ESAGERATI
<u>Episodi particolari che vi hanno colpito</u>				
<u>Giudizio complessivo</u>	BUONO	SUFFICIENTE	SCARSO	NEGATIVO

Questo questionario rimarrà del tutto anonimo e facoltativo.

Servirà ad aiutare gli organizzatori ad adeguare al meglio le gite alle esigenze dei partecipanti.

Potete consegnare il foglio a Ennio, Francesca, Fermino, Susanna, oppure lasciarlo in sede il giovedì successivo alla gita.

Grazie per la collaborazione
MONTAGNA VIVA

REGOLAMENTO DELL'ASSOCIAZIONE "MONTAGNA VIVA" di SAONARA

Art. 1 - Termini e definizioni

Montagna Viva, è una libera associazione, fondata nel 1994, formata da soci volontari che organizzano attività di gruppo, escursionistiche e non, prevalentemente in montagna, principalmente a piedi, talvolta con la slitta, con gli sci, con la bicicletta, in tutte le stagioni dell'anno. Organizza anche serate culturali ed informative a tema, e proiezioni amatoriali di immagini delle gite.

Attività escursionistica, è una forma di attività basata sul camminare nel territorio, lungo percorsi (strade, sentieri, ecc.), di varie difficoltà e di vario impegno fisico.

Locandina tecnica, è il foglio dove sono indicate le modalità dell'attività proposta, che comprende il luogo di svolgimento, i tempi di percorrenza, le difficoltà, i requisiti particolari, l'impegno fisico, i luoghi e gli orari da rispettare per il ritrovo, la descrizione del percorso.

Coordinatore, è colui che organizza e coordina l'escursione. I coordinatori (di norma almeno due per ogni attività escursionistica, fungono anche da capogruppi non titolati, cioè non sono né guide escursionistiche, né istruttori, né accompagnatori di escursionismo, ma soltanto escursionisti volontari che mettono a disposizione il loro tempo e le loro esperienze per guidare il gruppo lungo il percorso stabilito e descritto nella locandina tecnica che viene distribuita a tutti i partecipanti. Non conoscono né le reali condizioni fisiche né le capacità tecniche dei partecipanti.

Partecipante, sia socio che non socio, è colui che si aggrega alla comitiva, in piena autonomia tecnica e psicofisica, attrezzato per lo scopo secondo le richieste espresse nella locandina tecnica, consapevole di quanto dichiarato nella locandina stessa.

Art. 2 - Partecipazione alle attività.

La partecipazione a tutte le attività organizzate dall'associazione Montagna Viva è aperta sia ai soci che ai non soci. Sono previste talvolta alcune quote di partecipazione, sia per i soci che per i non soci, in diverse modalità.

Le attività escursionistiche si svolgono con un minimo di cinque partecipanti e un massimo che viene stabilito dai Coordinatori a seconda del tipo di escursione e delle difficoltà; in caso di limitazione nel numero di partecipanti la precedenza è riservata ai soci. Non sono ammessi alle escursioni i minori di anni 18 se non accompagnati da almeno un genitore o da un legale tutore. Tutti i soci partecipanti alle iniziative in calendario saranno coperti da assicurazione di responsabilità civile nel caso di danni provocati a cose o terze persone (cioè esterne al gruppo di partecipanti), se in regola con il tesseramento. Tutti i non soci partecipanti potranno essere assicurati solo versando una quota di partecipazione entro e non oltre il giovedì precedente l'uscita.

Art. 3 - Tariffe

Per i soci, la partecipazione è **gratuita**, escluse le spese per i pernottamenti, trasporti in pullman, impianti di risalita, ingressi ed ogni qualsiasi altro evento che preveda delle tariffe extra.

Per i non soci è prevista una quota di partecipazione, a titolo di rimborso parziale delle spese organizzative e per il sostegno dell'associazione, pagando la quale potranno usufruire della copertura assicurativa citata nell'art.2, come per i soci, valevole solo per la giornata dell'attività oggetto di partecipazione.

Per i non soci è obbligatoria l'iscrizione a qualsiasi attività associativa presso la sede di Montagna Viva o nei luoghi diversi indicati volta per volta. Le iscrizioni si chiudono, di regola, il giovedì precedente la data della escursione, cioè quando viene presentata la gita da parte degli organizzatori durante l'apposita assemblea. Ai non soci che non si dovessero iscrivere nei tempi utili, la partecipazione non sarà negata, ma non potranno usufruire della copertura assicurativa. La quota verrà quindi pagata il giorno della gita e sarà trattenuta per intero, solo a titolo di rimborso delle spese organizzative e per il sostegno dell'associazione.

Per le attività di più giorni che necessitano di prenotazioni, sia per i pernottamenti che per gli spostamenti, le iscrizioni sono obbligatorie per tutti, e devono essere confermate entro i tempi stabiliti nella locandina tecnica. Le iscrizioni sono valide solo se accompagnate dal pagamento della quota stabilita o dall'eventuale acconto.

Per le attività che necessitano di prenotazioni sia per i pernottamenti che per gli spostamenti la quota può variare ed il relativo importo verrà indicato in programma.

Coloro che, regolarmente iscritti, non si presentano al luogo dell'appuntamento senza alcun preavviso, non hanno diritto ad alcun rimborso delle quote versate. Nel limite del possibile, in caso di preavviso, si cercherà, se possibile, di rimborsare la quota versata. Qualora l'attività sia annullata per motivi di forza maggiore verrà restituita la quota pagata. Le iscrizioni preventive, sia telefoniche che per e-mail dovranno essere confermate nei termini e nelle modalità sopra descritte.

Art. 4 - Accettazione del regolamento e obblighi dei partecipanti

Chiunque intenda partecipare ad una qualsiasi attività organizzata da Montagna Viva, deciderà sulla base della propria preparazione fisica e tecnica, valutate le prevedibili difficoltà sulla base del programma e delle altre informazioni disponibili, circa l'opportunità di aderire e di iscriversi. All'atto dell'iscrizione i partecipanti si impegnano ad osservare il programma dell'escursione (difficoltà, lunghezza, dislivello, tempi di percorrenza) ed il presente Regolamento. I partecipanti devono osservare un comportamento disciplinato e corretto nei confronti dei Coordinatori e degli altri partecipanti. Devono evitare gesti inutili e dannosi nei confronti dell'ambiente ove si svolge l'escursione. Devono osservare scrupolosamente le disposizioni dei Coordinatori e collaborare con essi per la buona riuscita dell'escursione ed essere solidali con le decisioni di volta in volta necessarie, soprattutto in caso di necessità. Devono osservare scrupolosamente gli orari stabiliti per la partenza. Devono seguire il Coordinatore in testa al gruppo, e comunque mai allontanarsi dal gruppo senza l'autorizzazione dei Coordinatori: chiunque si allontani senza autorizzazione, o decida di sorpassare il Coordinatore alla testa del gruppo, sarà considerato non più facente parte del gruppo. Devono inoltre essere consapevoli che i tempi stabiliti nella locandina tecnica potrebbero subire delle alterazioni per cause impreviste e/o per ritardo fisiologico accumulato durante lo svolgimento dell'attività escursionistica.

Art. 5 - Orari e partenze

Il ritrovo per la partenza avviene, con qualunque tempo, nel luogo e nell'orario indicati nella locandina tecnica, salvo diversa comunicazione agli iscritti, i quali possono mettersi in contatto con i Coordinatori chiamando al numero ufficiale di Montagna Viva. Chi dovesse avere dei problemi a raggiungere nei tempi utili il luogo di partenza, è pregato di avvisare tempestivamente i Coordinatori. Gli spostamenti dal punto di ritrovo alla partenza dell'escursione e ritorno, sono fatti dai partecipanti talvolta con mezzi propri, altre volte con il pullman, come specificato nella locandina tecnica. Prima della partenza dell'attività escursionistica, i Coordinatori verificano i presenti iscritti nell'elenco dei partecipanti. L'attività escursionistica inizia nel momento in cui, giunti sul luogo della partenza dell'escursione, ci si avvia verso la meta programmata, e termina quando si torna al punto di partenza.

E' facoltà dei Coordinatori, di comune accordo, apportare variazioni al programma dell'escursione o annullare la stessa, qualora le condizioni atmosferiche, del percorso o dei partecipanti lo impongano.

Art. 6 - Coordinatori

Ogni escursione sarà affidata ad almeno due o più Coordinatori, stabiliti in base al numero dei partecipanti ed alla difficoltà del percorso. In caso di divisione del gruppo in due o più comitive, verrà assegnato un Coordinatore per ognuna di esse. Ogni Coordinatore dovrà svolgere il programma descritto nella locandina tecnica, mettendosi alla testa del proprio gruppo, mantenendo un'andatura che permetta a tutti i partecipanti di svolgere l'attività nei limiti dei tempi consentiti; possono modificare, a loro insindacabile giudizio, il programma, l'orario e l'itinerario. Dopo valutazione dei singoli partecipanti, possono escludere coloro che non siano ben equipaggiati.

Art. 7 - Cause di esclusione dei partecipanti all'attività

I Coordinatori, di comune accordo, hanno la facoltà di escludere dall'attività coloro che:

- ✓ Siano sprovvisti dell'equipaggiamento minimo necessario, indicato nel programma dell'escursione;
- ✓ Palesino uno stato di salute precario;
- ✓ Non si attengano alle disposizioni dei Coordinatori;
- ✓ Mettano a repentaglio la sicurezza propria o di altri compiendo gesti avventati e irresponsabili;
- ✓ Decidano di abbandonare il gruppo volontariamente, alla presenza di testimoni, per seguire un percorso diverso da quello stabilito dai Coordinatori;

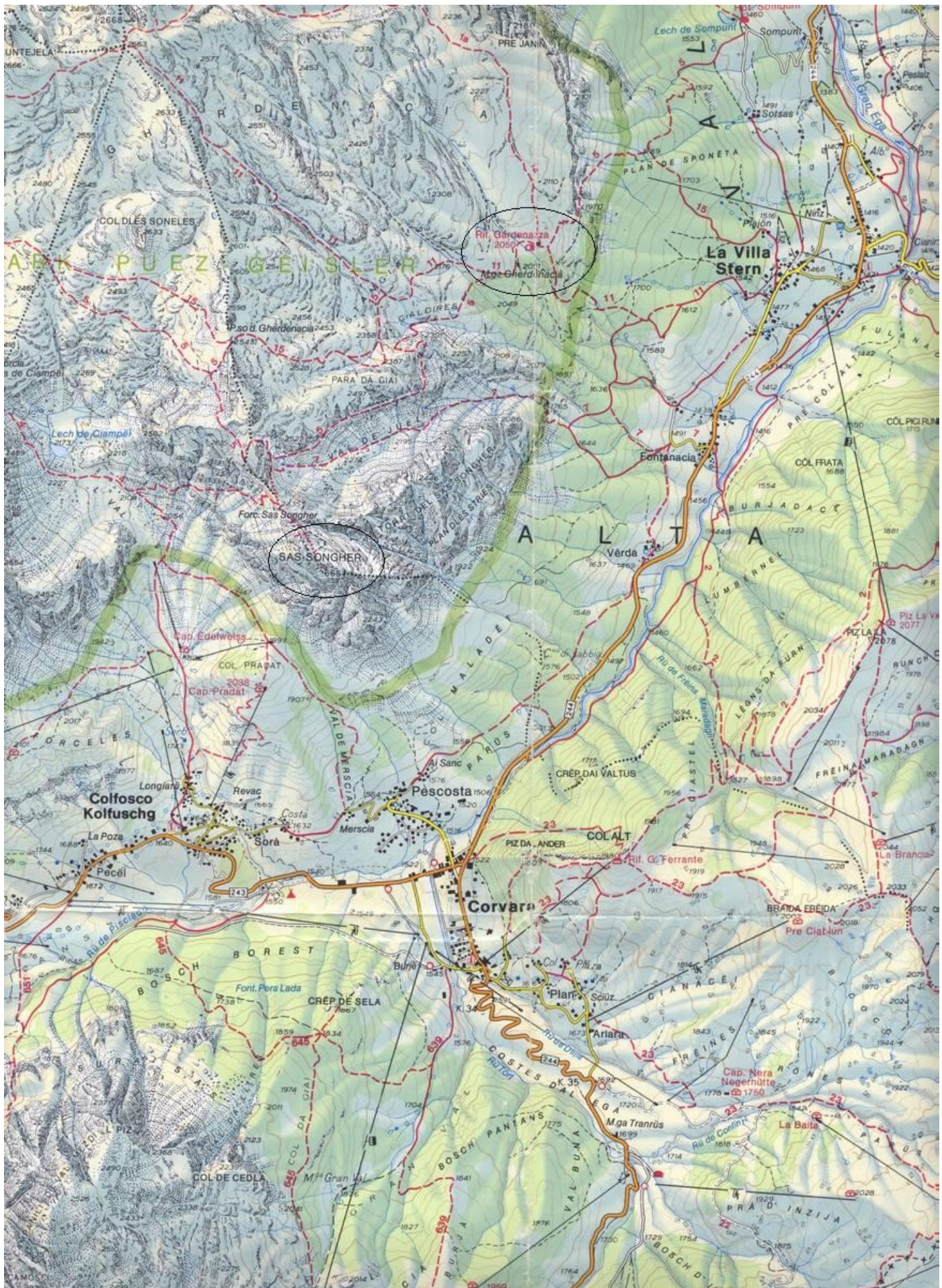
L'esclusione dall'escursione comporta la perdita della copertura assicurativa e solleva i Coordinatori, il Presidente ed i suoi collaboratori da qualsiasi responsabilità nei confronti dell'escluso.

Art. 8 - Responsabilità

Ogni partecipante o genitore per i figli minorenni o persona per i minorenni accompagnati a qualsiasi attività organizzata dall'associazione **esonera** Montagna Viva, i Coordinatori, il Presidente ed i suoi collaboratori da ogni responsabilità per infortuni, incidenti o danni che gli dovessero capitare, sia durante i trasferimenti per le località di partenza, con i mezzi propri o con il pullman, all'andata o al ritorno, e sia, in considerazione dei possibili pericoli oggettivi, durante lo svolgimento dell'attività.

Art. 9 - Accettazione del Regolamento

Durante l'iscrizione, o comunque il giorno stesso di inizio delle attività, verrà consegnato ad ogni partecipante una copia della locandina tecnica comprensiva del presente Regolamento. I **non soci** dovranno firmare sulla lista dei partecipanti per l'accettazione. L'iscrizione e la partecipazione alle attività comporta la conoscenza e l'accettazione incondizionata di tutti gli articoli del presente Regolamento e di tutto quanto descritto nella locandina tecnica.



This document was created with Win2PDF available at <http://www.win2pdf.com>.
The unregistered version of Win2PDF is for evaluation or non-commercial use only.